

MANUEL UTILISATEUR

# VirtualDrive® Pro 12



MANUEL UTILISATEUR

# **VirtualDrive® Pro 12**

# VirtualDrive® Pro 12

# **SOMMAIRE**

<b>1. ACCORD DE LICENCE .....</b>	<b>4</b>
<b>2. INTRODUCTION .....</b>	<b>6</b>
2.1 Caractéristiques du produit .....	6
<b>3. INSTALLATION .....</b>	<b>7</b>
3.1 Configuration requise .....	7
3.2 Installation de VirtualDrive Pro .....	7
3.3 Désinstallation de VirtualDrive Pro .....	8
<b>4. DÉMARRER VIRTUALDRIVE PRO .....</b>	<b>9</b>
4.1 Lancement de VirtualDrive Pro .....	9
4.2 Menu de démarrage de VirtualDrive Pro .....	10
4.3 Console principale de VirtualDrive Pro .....	10
4.4 Création d'un CD virtuel (VCD) .....	11
4.5 Création d'un lecteur virtuel .....	13
4.6 Sauvegarde personnalisée .....	13
4.7 Restauration d'un CD virtuel vers un CD/DVD .....	17
4.8 Paramètres de gravure .....	17
4.9 Clonage d'un CD/DVD .....	19
4.10 Gestionnaire de VCD .....	20
4.11 Activation et désactivation des lecteurs physiques .....	22
4.12 Conversion des VCD et des images ISO 9660 .....	22
<b>5. LIGNE DE COMMANDE .....</b>	<b>23</b>
5.1 Lancement de VCD à partir de la ligne de commande .....	23
5.2 Création de raccourcis de lancement des VCD .....	23
<b>6. VIRTUAL HARD DRIVE .....</b>	<b>25</b>
6.1 Créer un disque RAM .....	25
6.2 Charger une image en tant que fichier image de disque RAM .....	26
6.3 Sauvegarder un disque RAM .....	26
6.4 Supprimer un disque RAM .....	26
6.5 Parcourir un disque RAM .....	26
<b>7. SUPPORT TECHNIQUE ET MENTIONS LÉGALES .....</b>	<b>27</b>
<b>8. GLOSSAIRE .....</b>	<b>28</b>

## 1. ACCORD DE LICENCE

CONTRAT DE LICENCE UTILISATEUR FINAL DE FARSTONE TECHNOLOGIES INC. (FARSTONE) POUR VIRTUALDRIVE PRO, AUQUEL LE TERME "LOGICIEL" FAIT RÉFÉRENCE DANS CE QUI SUIT. LISEZ ATTENTIVEMENT CE QUI SUIT : L'UTILISATION DE CE "LOGICIEL" EST SOUMISE AUX TERMES DE LICENCE DE FARSTONE ET D'AUTRES BAILLEURS DE LICENCE DONT LES LOGICIELS PEUVENT ÊTRE INCORPORÉS DANS CE PRODUIT. PAR VOTRE UTILISATION DU "LOGICIEL" COMPRIS DANS CE PRODUIT VOUS ACCEPTEZ LES TERMES DE LICENCE REQUIS PAR LE BAILLEUR DE LICENCE DU "LOGICIEL", TELS QUE STIPULÉS PLUS BAS. SI VOUS N'ACCEPTEZ PAS LES TERMES DE LICENCE APPLICABLES AU "LOGICIEL", VOUS POUVEZ RETOURNER LA TOTALITÉ DU PRODUIT NON UTILISÉ POUR EN OBTENIR LE REMBOURSEMENT INTÉGRAL.

### LICENCE ET GARANTIE

Le logiciel objet de cette licence (le "Logiciel") est la propriété de FARSTONE et de ses bailleurs de licence et est protégé par la loi sur les droits de reproduction (copyright). Bien que FARSTONE reste propriétaire du Logiciel, vous aurez certains droits d'utilisation du Logiciel après votre acceptation de cette licence. Sauf dans le cas où un additif à cette licence pourrait les modifier, vos droits et vos obligations relatifs à l'utilisation de ce Logiciel sont les suivants :

#### A. Licence utilisateur unique :

(a) Le "Logiciel" peut être utilisé sur un seul ordinateur ou réseau et par un seul utilisateur à la fois. Si vous voulez que le "Logiciel" puisse être utilisé par plusieurs personnes, vous devez acheter une licence supplémentaire pour tout nouvel utilisateur.  
(b) Vous pouvez faire une copie du "Logiciel" sous une forme lisible par une machine aux seules fins de sauvegarde, à condition que vous reproduisiez la légende de propriété du copyright de FarStone. Malgré ce qui précède, le "Logiciel" peut être utilisé sur l'ordinateur de bureau, le portable ou autre ordinateur secondaire de l'utilisateur principal du "Logiciel", et une copie supplémentaire du "Logiciel" peut être faite dans le cadre de chacune de ces utilisations. Dans cette Licence, le "Logiciel" est dit "utilisé" quand il est chargé dans la RAM, ou installé sur le disque dur ou tout autre périphérique de mémoire permanente. Le "Logiciel" ne peut être "utilisé" que sur un seul ordinateur à un moment donné (d'autres conditions de Licence et de tarification sont applicables aux applications en réseau ou aux utilisateurs multiples).

Comme condition spécifique de cette Licence, vous acceptez d'utiliser le "Logiciel" conformément à toutes les lois en vigueur, y compris les lois sur les droits d'auteur, et de ne pas utiliser le "Logiciel" pour copier, transmettre, réaliser ou distribuer tout contenu audio ou autre sans avoir obtenu toutes les Licences ou permissions nécessaires de la part du propriétaire du contenu.

#### B. Restrictions :

Vous ne pouvez pas distribuer de copies du "Logiciel" à d'autres personnes ni transférer par des moyens électroniques le "Logiciel" d'un ordinateur vers un autre via un réseau. Vous ne pouvez pas poster ou rendre le "Logiciel", ou toute portion de celui-ci, disponible par d'autres moyens, sous quelque forme que ce soit, sur Internet. Vous ne pouvez pas utiliser le "Logiciel" dans une entreprise de services informatiques, y compris dans des applications partagées. Le "Logiciel" contient des secrets de fabrication et, afin de les protéger, vous ne devez pas décompiler, reconstituer la logique du programme, désassembler, ou réduire par toute autre manière le "Logiciel" à une forme compréhensible à l'homme. VOUS NE DEVEZ PAS MODIFIER, ADAPTER, TRADUIRE, LOUER, METTRE EN LEASING, PRÊTER, REVENDRE POUR DES PROFITS, DISTRIBUER, METTRE EN RÉSEAU OU CRÉER DES TRAVAUX DÉRIVÉS BASES SUR LE "LOGICIEL" OU TOUTE PARTIE DE CELUI-CI.

#### C. Garantie limitée :

FarStone garantit que le support sur lequel le "Logiciel" est fourni est sans défaut pour une période de quinze (15) jours à compter de la date à laquelle il vous a été livré. En cas de manquement à cette garantie, le seul dédommagement possible sera que FarStone, qui en décidera, soit remplace le support défectueux qui lui aura été retourné pendant la période de garantie, soit vous rembourse le prix payé pour le Logiciel. FarStone ne garantit pas que le Logiciel répondra à vos attentes, ni que le Logiciel fonctionnera sans interruptions ou sans erreurs.

LA GARANTIE CI-DESSUS EST EXCLUSIVE ET REMPLACE TOUTES LES AUTRES GARANTIES, EXPRESSES OU IMPLICITES, Y COMPRIS LES GARANTIES IMPLICITES DE VALEUR COMMERCIALE, D'ADÉQUATION A UNE UTILISATION PARTICULIÈRE, ET D'ABSENCE DE CONTREFAÇON. CETTE GARANTIE VOUS DONNE DES DROITS PARTICULIERS. VOUS POUVEZ AVOIR D'AUTRES DROITS, QUI VARIENT D'UN PAYS A UN AUTRE.

#### **D. Limitation de responsabilité :**

EN AUCUN CAS, FARSTONE OU SES BAILLEURS DE LICENCE NE POURRONT ÊTRE TENUS RESPONSABLES ENVERS VOUS POUR TOUT DOMMAGE ACCESSOIRE, DÉCOULANT OU INDIRECT, INCLUANT TOUT MANQUE A GAGNER OU PERTE D'ÉCONOMIES OU PERTE DE DONNÉES, MÊME SI FARSTONE OU UN BAILLEUR A ÉTÉ PRÉVENU DE LA POSSIBILITÉ DE TELS DOMMAGES, OU POUR TOUTE POURSUITE DE TOUTE AUTRE PARTIE. Certains états n'autorisent pas l'exclusion ou la limitation de dommages spéciaux, accessoires ou découlant, aussi les limitations ou exclusions énoncées précédemment peuvent ne pas s'appliquer à vous.

#### **E. Généralités :**

Vous reconnaissez avoir lu ce Contrat, l'avoir compris, et qu'en utilisant le "Logiciel" vous acceptez d'être lié à ses termes et conditions. De plus, vous reconnaissez que ceci représente la formulation complète et exclusive du contrat entre FarStone et vous, et qu'il remplace toute proposition ou contrat antérieur, oral ou écrit, et toute autre communication entre FarStone et vous se rapportant à l'objet de ce Contrat. Aucun terme supplémentaire ou différent ne pourra être applicable contre FarStone à moins que FarStone ne donne son consentement exprès, y compris une dispense expresse des termes de ce Contrat, écrite et signée par un responsable de FarStone. Vous assumez la pleine responsabilité de l'usage du "Logiciel" et acceptez d'utiliser le "Logiciel" légalement et de façon responsable. Si l'une des mesures de ce Contrat venait à être déclarée inapplicable dans une juridiction, alors une telle mesure pourrait être considérée comme séparable de ce Contrat et n'affecterait pas le restant de celui-ci. Tous les droits sur le "Logiciel" non spécialement accordés dans ce Contrat sont réservés par FarStone.

# VirtualDrive® Pro 12

## 2. INTRODUCTION

VirtualDrive Pro est un utilitaire d'émulation de CD et DVD qui crée des images disque ou "CD virtuels" à partir de CD et de DVD de vos applications préférées. Ceci vous permet de lancer ces applications sans que le CD/DVD soit physiquement présent dans votre lecteur. Les CD virtuels VCD s'exécutent à partir d'un des 23 "lecteurs virtuels" que vous pouvez configurer dans le logiciel et qui apparaissent comme lettres de lecteurs dans l'Explorateur Windows®. VirtualDrive Pro inclut aussi Virtual Hard Drive, pour charger vos images virtuelles en RAM, et ainsi bénéficier de performances encore plus rapides que via le disque dur.

### 2.1 Caractéristiques du produit

- **Compatibilité CD/DVD**

VirtualDrive Pro est compatible avec les formats suivants de CD/DVD : CD-ROM, CD Extra, CD Texte, CD audio, CD mixte, CD photo, CD vidéo, DVD-ROM, CD multisession et DVD vidéo non protégé.

- **Prise en charge des protections**

VirtualDrive Pro est compatible avec de nombreux titres utilisant SafeDisc, SecuROM, LaserLock, StarForce ou autres types de protection.

- **Intégration complète à Windows®**

L'interface utilisateur est intégrée à l'Explorateur Windows® et au Gestionnaire de périphériques, vous permettant d'insérer, d'éjecter et de parcourir vos VCD dans un environnement qui vous est familier.

- **Classeur de VCD**

Triez les VCD de votre bibliothèque de VCD et mettez-les dans les "classes" ou catégories que vous aurez choisies.

- **Compression d'images**

VirtualDrive Pro intègre un moteur de compression pour la création de fichiers VCD. Lorsque vous accédez à ces fichiers, ils sont automatiquement décompressés.

- **Performance disque optimisée**

Vos VCD sont lancés directement à partir de votre disque dur avec des temps d'accès jusqu'à environ 250 fois plus rapides que ceux d'un lecteur physique.

- **Performance des applications optimisée**

La fonction Virtual Hard Drive Pro vous permet de lancer des fichiers et des applications directement à partir de la RAM. Cela permet d'augmenter la vitesse d'exécution par rapport au disque dur.

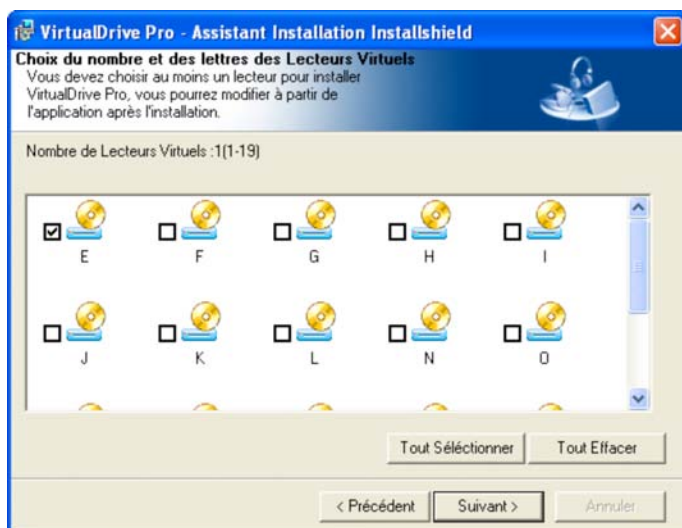
## 3. INSTALLATION

### 3.1 Configuration requise

- Windows® 2000, XP (dont 64 bits), Server 2003 (dont 64 bits), Server 2008 (dont 64 bits), Vista (systèmes 32 et 64 bits) ou Windows® 7 (dont 64 bits)
- Lecteur ou graveur de CD/DVD
- 50 Mo d'espace disque
- Processeur 500 Mhz ou plus rapide

### 3.2 Installation de VirtualDrive Pro

1. Fermez toutes les applications en cours d'exécution.
2. Cliquez sur le fichier exécutable de VirtualDrive Pro.
3. Si vous acceptez les termes du contrat de licence, sélectionnez **J'accepte les termes de ce contrat**, puis cliquez sur **Suivant**.
4. Entrez votre nom, celui de votre société (facultatif) et le numéro de série (que vous trouverez sur le manuel du logiciel). Cliquez sur **Suivant**.
5. L'assistant d'installation vous propose alors un dossier par défaut pour installer les fichiers programme de VirtualDrive Pro. Si vous préférez installer ces fichiers dans un autre dossier, cliquez sur **Modifier** pour parcourir vos dossiers et en choisir un autre.
6. Confirmez votre choix, puis cliquez sur **Suivant**.
7. Choisissez le nombre de lecteurs virtuels à configurer sur votre ordinateur, puis cliquez sur **Suivant**. Vous devez choisir au moins un (1) lecteur virtuel sinon le programme ne pourra pas s'installer.



# VirtualDrive® Pro 12

8. Si vous voulez créer un raccourci sur votre bureau, cochez la case correspondante.
9. Cliquez sur **Terminer**. Vous devez redémarrer votre ordinateur avant de lancer VirtualDrive Pro.

## 3.3 Désinstallation de VirtualDrive Pro

1. Fermez toutes vos applications. Si l'icône VirtualDrive Pro est affichée dans la zone de démarrage rapide, cliquez avec le bouton droit sur celle-ci, puis sélectionnez Quitter pour fermer VirtualDrive Pro.
2. Pour lancer l'assistant de désinstallation de VirtualDrive Pro :
  - a. Dans la barre des tâches, sélectionnez **Démarrer -> Tous les programmes -> VirtualDrive Pro -> Désinstaller VirtualDrive Pro**.

Ou :

- b. Sélectionnez **Démarrer -> Panneau de configuration**, puis double-cliquez sur l'icône **Ajout/Suppression de programmes** pour afficher les programmes actuellement installés. Sélectionnez VirtualDrive Pro dans la liste, puis cliquez sur **Supprimer**.

Le programme de désinstallation supprimera tous les fichiers créés par VirtualDrive Pro à l'exception des fichiers images (VCD avec l'extension "VCD" ou "D00..."), des fichiers projets (extension "CIF") et de certains fichiers journaux qui conservent une trace de la liste des VCD de votre bibliothèque. Ces fichiers se trouvent dans le dossier d'installation de VirtualDrive Pro et vous pouvez y accéder et les supprimer avec l'Explorateur Windows®.



### Note

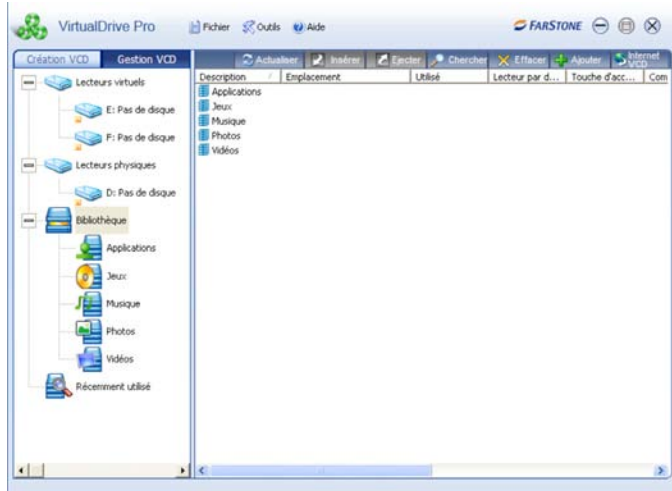
*Vous pouvez supprimer le fichier contenant la liste de VCD ou supprimer tous les fichiers images VCD automatiquement lors de la désinstallation de VirtualDrive Pro.*

# 4. DÉMARRER VIRTUALDRIVE PRO

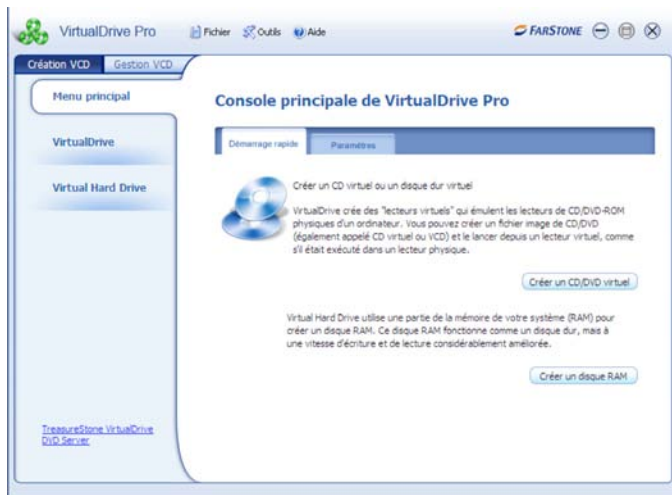
## 4.1 Lancement de VirtualDrive Pro

Pour lancer VirtualDrive Pro, double-cliquez sur l'icône du programme sur le bureau  , ou sélectionnez **Démarrer -> Tous les programmes -> VirtualDrive Pro -> Gestionnaire de VirtualDrive Pro**.

Le gestionnaire de VCD vous permet d'organiser vos disques virtuels dans la bibliothèque de VCD, de les insérer dans les lecteurs virtuels et les ouvrir pour en examiner le contenu. Vous en apprendrez plus sur ce gestionnaire dans le Chapitre 4, Section 10.



Pour afficher les autres fonctions de VirtualDrive Pro, cliquez sur l'onglet **Création VCD** (sous le logo VirtualDrive Pro en haut à gauche). Ceci lancera la Console principale de VirtualDrive Pro qui propose des raccourcis pour la création de CD et le paramétrage du programme. Les boutons à gauche de la Console principale donnent accès à deux autres composants du programme : A) VirtualDrive Pro ou B) Virtual Hard Drive.



# VirtualDrive® Pro 12

**A. VirtualDrive Pro :** Le logiciel qui émule le lecteur CD/DVD-ROM de votre ordinateur, vous permettant de lancer directement les programmes CD/DVD convertis à partir du disque dur. Cliquez sur l'onglet VirtualDrive Pro pour :

- **Créer un CD/DVD virtuel**

Création d'un fichier image à partir d'un CD/DVD physique.

- **Créer un lecteur virtuel**

Configuration d'un maximum de 23 lecteurs virtuels permettant de lire les CD virtuels (le nombre de lecteurs virtuels est limité par le nombre de lettres de lecteurs disponibles sur votre ordinateur).

**B. Virtual Hard Drive :** Permet de créer un disque RAM de taille fixe dans la mémoire physique de votre ordinateur. Vous pouvez à partir de ce menu :

- Créer un disque RAM
- Charger un fichier image de disque RAM
- Sauvegarder un disque RAM
- Supprimer un disque RAM
- Parcourir un disque RAM

## 4.2 Menu de démarrage de VirtualDrive Pro

L'icône de VirtualDrive Pro se trouve normalement dans la zone de démarrage rapide de la barre des tâches.



Double-cliquez sur cette icône pour lancer VirtualDrive Pro. Cliquez sur l'icône avec le bouton droit pour ouvrir le menu de démarrage de VirtualDrive Pro. Ce menu propose un accès rapide aux fonctions de VirtualDrive Pro les plus fréquemment utilisées :

- **VirtualDrive Pro :** Sélectionnez cette option pour lancer VirtualDrive Pro.
- **Insérer :** Sélectionnez une image à insérer dans un lecteur virtuel. Vous pouvez choisir une image à partir de votre bibliothèque de VCD ou d'un autre emplacement.
- **Éjecter :** Pour éjecter un VCD de son lecteur virtuel.
- **Parcourir :** Pour afficher le contenu d'un VCD inséré, via l'Explorateur Windows®.
- **Quitter :** Cette option vous permet de quitter VirtualDrive Pro.

## 4.3 Menu principal de VirtualDrive Pro

Par défaut, le menu principal affiche l'onglet Démarrage rapide. Cliquez sur l'onglet Paramètres pour modifier les préférences.

### Démarrage rapide

#### 1. Créer un CD/DVD virtuel

Voir Création d'un CD virtuel pour en savoir plus.

#### 2. Créer un disque RAM

Configurer un disque dur virtuel à partir de la RAM.

### Paramètres

#### 1. Paramètres globaux

- a. **Afficher une animation pour l'insertion ou l'éjection d'un VCD :** Cochez cette case pour activer l'animation quand un VCD est inséré ou éjecté.

**b. Recharger les VCD au redémarrage de l'ordinateur :** Cochez cette case pour que les VCD insérés à l'arrêt de l'ordinateur soient réinsérés au redémarrage de ce dernier.

## 2. Paramètres de VirtualDrive Pro

- Si VirtualDrive Pro ne fonctionne pas avec certains jeux ou des disques protégés, vous pouvez modifier les données concernant le périphérique.
- Vous pouvez activer la fonction de démarrage automatique (Autorun) pour tous les lecteurs de votre ordinateur : virtuels et physiques.

## 3. Paramètres de Virtual Hard Drive :

- Charger automatiquement l'image la plus récente :** Charge automatiquement l'image la plus récente lorsque vous démarrez Virtual Hard Drive.
- Enregistrer l'image au redémarrage ou à l'arrêt :** Enregistre automatiquement votre dernier fichier image sur votre disque dur au redémarrage ou à l'arrêt de votre ordinateur.
- Enregistrer l'image lors de la mise en veille prolongée :** Sauvegarde automatiquement vos images lors de la mise en veille prolongée de votre ordinateur.
- Sauvegarder l'image avant de l'enregistrer :** Enregistre automatiquement vos données présentes sur le disque RAM, pour les récupérer en cas de problème.
- Enregistrer l'image toutes les «N» minutes :** Enregistre automatiquement votre disque RAM à intervalles planifiés.

## Numéro de série

Pour activer VirtualDrive Pro en version complète, cliquez sur **Aide -> Acheter la version complète** et entrez votre numéro de série. Ce numéro ne peut être utilisé que sur un seul ordinateur d'un réseau local.


## 4.4 Création d'un CD virtuel (VCD)

Un CD ou DVD virtuel (extension .VCD) est un fichier image créé à partir d'un disque physique. VirtualDrive Pro vous permet de créer des VCD à partir des types de disques suivants :

- CD-ROM
- DVD-ROM
- CD mixte
- CD vidéo
- DVD vidéo non protégé (non CSS)
- CD Extra
- CD audio
- CD photo
- CD multi-session
- CD texte

VirtualDrive Pro supporte la plupart (mais pas tous) des jeux DVD-ROM, encyclopédies, contenus multimédia et autres formats de fichiers.

### **Création d'une image à partir d'un CD ou DVD-ROM, d'un CD/DVD vidéo ou d'un CD photo**


- Insérez le disque de l'application. Dans la Console principale de VirtualDrive Pro, sélectionnez **VirtualDrive Pro -> Créer un CD/DVD virtuel**.
- Sélectionnez le lecteur physique à partir duquel vous voulez créer une image, puis cliquez sur **Suivant**.
- Si vous voulez modifier le chemin par défaut d'enregistrement du VCD, cliquez sur le bouton  pour sélectionner un autre dossier, donnez un nom au VCD, puis cliquez sur **Suivant**.
- Vous pouvez modifier les paramètres par défaut de création du VCD. Par exemple, vous pouvez utiliser la méthode lecture du CD, la compression des données, l'Extraction intelligente et désigner un type de protection.
  - Si vous ne savez pas quel type de protection est utilisé sur votre CD/DVD, choisissez **l'Extraction intelligente** pour la création de vos VCD.
  - Sélectionnez **Autre type de protection** si vous voulez sélectionner un type connu de protection à partir de la liste déroulante.
  - Sélectionnez **Utiliser la compression des données** pour économiser de l'espace disque. Notez cependant que cette option ralentira la création du VCD.

# VirtualDrive® Pro 12

5. Cliquez sur **Avancé** pour modifier le nom par défaut du VCD et pour entrer un mot de passe, une description, etc.


- a. **Nom du CD** : Modifiez le nom de votre VCD.
- b. **Description** : Ajoutez une description de votre VCD.
- c. **Auteur** : Entrez le nom de l'éditeur ou de l'auteur du CD
- d. **Commentaires** : Ajoutez des commentaires à votre VCD.

(Facultatif) Vous pouvez protéger vos VCD avec un mot de passe. Ce mot de passe vous sera demandé chaque fois que vous voudrez accéder au VCD.

(Facultatif) Si le CD source n'a pas de fichier de démarrage automatique (AutoRun), vous pouvez préciser quel programme doit être lancé quand le VCD est inséré dans un lecteur virtuel. Cliquez sur le bouton  pour rechercher le programme qui vous intéresse.

6. Quand vous aurez modifié les propriétés du VCD que vous êtes sur le point de créer, cliquez sur **Suivant** pour lancer le processus de création.

## **Création d'une image à partir d'un CD audio**

1. Insérez le disque de l'application. Dans la Console principale de VirtualDrive Pro, sélectionnez VirtualDrive Pro -> Créer un CD/DVD virtuel.
2. Sélectionnez le lecteur physique à partir duquel vous voulez créer une image, puis cliquez sur **Suivant**.
3. Si vous voulez modifier le chemin par défaut d'enregistrement du VCD, cliquez sur le bouton  pour sélectionner un autre dossier, donnez un nom au VCD, puis cliquez sur **Suivant**.
4. Sélectionnez les pistes à inclure sur le VCD audio en cochant les cases qui conviennent.




*Si votre lecteur de CD est en activité, la fenêtre Sélectionner une piste ne pourra pas afficher la liste des pistes.*


Si vous voulez écouter une piste avant de l'inclure dans votre VCD, cliquez sur le bouton Lecture .

5. Cliquez sur **Suivant** pour lancer la création de votre VCD audio.

## **Création d'une image à partir d'un CD mixte**

1. Insérez le disque de l'application. Dans la Console principale de VirtualDrive Pro, sélectionnez **VirtualDrive Pro** -> **Créer un CD/DVD virtuel**.
2. Sélectionnez le lecteur physique à partir duquel vous voulez créer une image, puis cliquez sur **Suivant**.
3. Si vous voulez modifier le chemin par défaut d'enregistrement du VCD, cliquez sur le bouton  pour sélectionner un autre dossier, donnez un nom au VCD, puis cliquez sur **Suivant**.
4. Vous pouvez modifier les paramètres par défaut de création du VCD. Par exemple, vous pouvez utiliser la méthode lecture du CD, la compression des données, **l'Extraction intelligente** et désigner un type de protection.
  - a. Si vous ne savez pas quel type de protection est utilisé sur votre CD/DVD, choisissez **l'Extraction intelligente** pour la création de vos VCD.
  - b. Sélectionnez **Autre type de protection** si vous voulez sélectionner un type connu de protection à partir de la liste déroulante.
  - c. Sélectionnez **Utiliser la compression des données** pour économiser de l'espace disque. Notez cependant que cette option ralentira la création du VCD.
5. Cliquez sur **Avancé** pour modifier le nom par défaut du VCD et pour entrer un mot de passe, une description, etc.
  - a. **Nom du CD** : Modifiez le nom de votre VCD.
  - b. **Description** : Ajoutez une description de votre VCD.
  - c. **Auteur** : Entrez le nom de l'éditeur ou de l'auteur du CD
  - d. **Commentaires** : Ajoutez des commentaires à votre VCD.

(Facultatif) Vous pouvez protéger vos VCD avec un mot de passe. Ce mot de passe vous sera demandé chaque fois que vous voudrez accéder au VCD.

(Facultatif) Si le CD source n'a pas de fichier de démarrage automatique (AutoRun), vous pouvez préciser quel programme doit être lancé quand le VCD est inséré dans un lecteur virtuel. Cliquez sur le bouton  pour rechercher le programme qui vous intéresse.

6. Sélectionnez les pistes audio à inclure sur le VCD audio en cochant les cases qui conviennent dans la liste des pistes.

#### **Note**

*Si votre lecteur de CD est en activité, la fenêtre Sélectionner une piste ne pourra pas afficher la liste des pistes.*

Si vous voulez écouter une piste avant de l'inclure dans votre VCD, cliquez sur le **bouton Lecture**.

7. Cliquez sur **Suivant** pour lancer la création de votre VCD audio.

## 4.5 Création d'un lecteur virtuel

Un lecteur virtuel émule la fonctionnalité d'un lecteur physique et s'affiche en tant que lettre de lecteur dans l'Explorateur Windows®. Pour créer un lecteur virtuel :

1. Dans la Console principale, sélectionnez VirtualDrive Pro -> Créer un lecteur virtuel.
2. Sélectionnez une ou plusieurs lettres de lecteurs disponibles, puis cliquez sur Démarrer.

#### **Note**

*Vous pouvez créer jusqu'à 23 lecteurs virtuels, en fonction des lettres de lecteurs disponibles.*

## 4.6 Sauvegarde personnalisée

VirtualDrive Pro vous permet de créer des CD virtuels (VCD) personnalisés de données et UDF.

### Création d'un projet

Vous pouvez graver une sélection de fichiers sur un CD/DVD, ou les enregistrer en tant que CD virtuel (fichier image VirtualDrive Pro). Comme la méthode de création est la même pour tous les types de disques, le présent manuel n'en présente qu'une seule.

Sélectionnez l'une des options suivantes dans le gestionnaire de gravure de CD/DVD :

1. **Fichier -> Nouveau -> CD de données/DVD de données** ou
2. Cliquez sur le petit triangle à droite du bouton Nouveau, puis sélectionnez **CD de données/DVD de données** ou
3. Cliquez avec le bouton droit de la souris dans le volet Projet et sélectionnez **Nouveau -> CD de données/DVD de données**.

Pour plus d'informations sur les types de disques, consultez la section Définitions dans l'annexe.

#### **Note**

*Avec un CD UDF, la gravure de CD/DVD applique la norme Unicode au nom de fichier et accepte un maximum de 127 caractères.*

Un CD non fermé ne peut pas être utilisé comme disque multi-session.

**Conseil** : L'Explorateur Windows® vous permet de voir uniquement la dernière session d'un disque multi-session. Avec VirtualDrive Pro, il est possible de visualiser toutes les sessions par le biais de **Gestionnaire de gravure de CD/DVD -> Outils**

# VirtualDrive® Pro 12

-> Infos périphérique -> Contenu du disque.

## Ajout de fichiers et de dossiers

Appliquez l'une des méthodes suivantes pour ajouter des fichiers et dossiers à un projet :

- Faites glisser les fichiers et dossiers du volet source ou de l'Explorateur Windows® vers le volet de projet en cours
- Copiez-collez les fichiers et dossiers du volet source ou de l'Explorateur Windows® vers le volet de projet en cours
- Sélectionnez les fichiers et dossiers dans le volet source. Cliquez avec le bouton droit de la souris sur les objets sélectionnés et cliquez sur **Ajouter**.


Plusieurs autres méthodes par clic droit sur le bouton de la souris permettent d'ajouter des fichiers et dossiers.

### **Note**

*Au fur et à mesure que vous ajoutez des fichiers à votre projet, vous pouvez prévisualiser des documents, photos, vidéos et fichiers audio en double-cliquant sur leurs icônes dans le volet source.*

Vous pouvez aussi voir le contenu d'un dossier en cliquant-droit sur le dossier et en sélectionnant Ouvrir.

### **Note**

*L'échelle horizontale au bas du volet Projet affiche la taille totale du projet. L'échelle par défaut est définie automatiquement en fonction du type de projet que vous créez. Il est possible de modifier l'échelle en cliquant sur l'icône  dans l'angle gauche de la barre d'outils.*

## Utilisation des fichiers et dossiers de projet

Dès que vous avez ajouté un ou plusieurs fichiers à votre projet, vous pouvez effectuer les opérations suivantes :

### **1. Créer un nouveau dossier**

- Cliquez n'importe où dans le volet du projet en cours et sélectionnez **Edition -> Nouveau dossier**.
- Cliquez-droit sur une zone vide du volet du projet en cours et sélectionnez **Nouveau Dossier**.

### **2. Supprimer des fichiers et dossiers :** Vous pouvez ajouter ou supprimer des fichiers et dossiers au niveau de votre projet.

- Sélectionnez un fichier ou dossier, et choisissez **Edition -> Supprimer** dans la barre de menus, ou
- Cliquez-droit sur le fichier ou le dossier et sélectionnez **Supprimer**, ou
- Sélectionnez le fichier ou dossier dans le projet et appuyez sur la touche **Suppr**.

### **3. Renommer des fichiers et dossiers**

- Sélectionnez un fichier ou dossier, et choisissez **Edition -> Renommer** dans la barre de menus.
- Cliquez-droit sur le fichier ou le dossier du projet et sélectionner **Renommer**.

### **4. Afficher les propriétés des fichiers**

- Cliquez avec le bouton droit de la souris sur un fichier ou dossier dans le gestionnaire de gravure de CD/DVD et sélectionnez **Propriétés**. Une boîte de dialogue fournit des informations générales sur le fichier, notamment son type, son emplacement, sa taille, ses date et heure de création, ainsi que ses attributs.

## **Enregistrement d'un projet**

1. Sélectionnez **Fichier -> Enregistrer** sous dans la barre de menus.
2. Entrez un nom de fichier et sélectionnez un emplacement pour le fichier.
3. Cliquez sur **Enregistrer**.

## **Ouverture d'un projet**

1. Cliquez sur **Fichier -> Ouvrir** dans la barre de menus et accédez au projet à ouvrir.
2. Cliquez-droit n'importe où dans le volet de projet et cliquez sur **Ouvrir**.

## Changement de nom ou suppression d'un projet

Vous pouvez renommer un projet dans le volet Projet. Le nom servira d'étiquette de CD lorsque vous graverez le projet sur un CD/DVD.

1. Sélectionnez le projet et cliquez sur **Edition -> Renommer** dans la barre de menus.
2. Cliquez-droit sur le projet et sélectionnez **Renommer**.

Pour supprimer un projet du volet Projet (cela NE SUPPRIME PAS le fichier du disque dur) :

1. Sélectionnez le projet et cliquez sur **Edition -> Supprimer le projet** dans la barre de menus, ou
2. Cliquez-droit sur le projet et sélectionnez **Supprimer le projet**.

## Définition des propriétés de projet

La boîte de dialogue des propriétés d'un projet affiche les propriétés générales, de système de fichiers, d'archive de CD et audio d'un projet.

Pour afficher les propriétés d'un projet :

1. Sélectionnez le projet et cliquez sur **Edition -> Propriétés** dans la barre de menus.
2. Cliquez-droit sur le projet et sélectionnez **Propriétés**.

### Types de propriétés

#### 1. Général

Modifiez l'étiquette de CD et affichez le type, l'emplacement, la taille et les attributs d'un projet, le nombre de fichiers et de dossiers qu'il contient, etc.

#### 2. Système de fichiers

Définissez le système de fichiers du disque en tant que UDF, ISO 9660 ou ISO 9660+Joliet. Modifiez les volumes, le numéro de série, l'éditeur de CD, etc.

#### Note

1. *Un disque ISO 9660 présente la meilleure compatibilité avec d'autres systèmes d'exploitation et périphériques. Par ailleurs, il peut être lu par tous les systèmes d'exploitation. Toutefois, les disques ISO 9660 (+Joliet) comportent les limitations suivantes :*
  - *La profondeur de dossier est limitée à 8 niveaux, y compris le répertoire racine.*
  - *La norme ISO 9660 prend en charge les noms de fichiers au format 8.3 : 8 caractères pour le nom du fichier et 3 caractères pour l'extension.*
2. *Si vous sélectionnez UDF, le disque gravé n'est utilisable que sur les systèmes d'exploitation comportant un lecteur de système de fichiers UDF. A l'heure actuelle, les disques UDF sont pris en charge par Microsoft Windows® 2000 (SP3), Windows® XP et les versions ultérieures.*

#### 3. Avancé

Définissez le format du disque, ainsi que la date et l'heure.

### Format

**CD-ROM Mode 1** : CD-ROM Mode 1 est utilisé pour les disques ne devant pas comporter d'erreurs, par exemple les CD de logiciels, de jeux et de documentation. Les données sont stockées sur des secteurs, chacun d'eux pouvant contenir 2 352 octets de données. Pour le stockage de données sur CD-ROM en Mode 1, les secteurs font l'objet d'une répartition supplémentaire. 2 048 octets sont utilisés pour les données escomptées, tandis que les 304 octets restants sont réservés pour la synchronisation (Sync), l'en-tête (Header), la détection d'erreurs (EDC, Error Detection Code) et la correction d'erreurs (ECC, Error Correction Code).

### Date/heure de création

**Utiliser la date et l'heure du fichier original** : Définit les horodatages de date et d'heure des fichiers et dossiers sur le disque gravé en reprenant la date et l'heure de création des fichiers ou dossiers source.

# VirtualDrive® Pro 12

**Utiliser la date et l'heure courantes :** Définit les horodatages de date et d'heure des fichiers et dossiers sur le disque gravé en reprenant la date et l'heure de gravure du disque.

**Utiliser cette date/heure :** Permet de spécifier un horodatage de date et d'heure pour les fichiers et dossiers sur le disque gravé.

## Graver un projet sur un disque

1. Définissez comme graveur par défaut un graveur de CD/DVD physique sur votre ordinateur.
2. Pour lancer la fenêtre Configuration de gravure, sélectionnez **Fichier -> Graver** dans la barre de menus.
3. La boîte de dialogue Configuration de gravure apparaît. Sélectionnez vos paramètres et cliquez sur **Graver**.



### Note

*Si la fonction d'exécution automatique (Autorun) de votre graveur est activée, une boîte de dialogue d'avertissement correspondante apparaît avant la boîte de dialogue Configuration de gravure.*

4. Cliquez sur **OK** pour terminer le processus de gravure.

## Utilisation de plusieurs disques pour un projet

### Gravure de données sur plusieurs disques

VirtualDrive Pro prend en charge les volumes fractionnés. Lorsque vos données excèdent la capacité du disque, le logiciel grave le projet sur plusieurs disques. Par la suite, il vous suffira d'insérer uniquement le premier volume d'un ensemble de disques pour voir et récupérer les données.

1. Créez un projet de CD/DVD de données dans **Gravure de CD/DVD** ou **Sauvegarde facile**.
2. Lorsque vous gravez le projet sur disque, VirtualDrive Pro divise automatiquement les données et vous demande d'étiqueter chaque volume.
3. Dès que le premier volume a été gravé, VirtualDrive Pro vous demande d'insérer d'autres disques, selon les besoins.



### Remarque :

*Seuls les projets de **CD/DVD de données** peuvent être gravés sur plusieurs disques et uniquement lorsque vous avez défini le système de fichiers ISO 9660 sur le disque. Il est possible de préciser le système de fichiers du disque dans la zone **Propriétés du disque / Système de fichiers**.*

### Extraction de données de plusieurs disques

1. Lorsque vous insérez le premier volume d'un ensemble de disques, l'extracteur intégré s'exécute automatiquement. Si ce n'est pas le cas, vous pouvez l'exécuter manuellement en lançant START.EXE sur le disque.
2. Le fait de cliquer sur une entrée de disque dans le volet de gauche affiche toutes les données du disque dans le volet de droite, y compris les données d'autres disques de l'ensemble.
3. Sélectionnez le(s) fichier(s) ou dossier(s) à extraire en cochant les cases appropriées.
4. Cliquez sur le bouton **Récupérer** afin d'ouvrir la fenêtre Récupérer les données. Sélectionnez un emplacement pour l'enregistrement des données récupérées.

### Recherche de fichiers sur des ensembles de disques


1. Cliquez sur le bouton **Rechercher** pour ouvrir la fenêtre de recherche.
2. Entrez un nom de fichier dans la zone de recherche. Vous devez saisir un nom de fichier complet avec son extension, mais vous pouvez aussi employer un astérisque (\*) comme extension afin de rechercher tous les types de fichiers.
3. Sélectionnez un mode de recherche et cliquez sur **Rechercher**.

4. Une fois les résultats de la recherche affichés, sélectionnez le fichier et cliquez sur Récupérer afin de l'enregistrer sur votre disque dur.

### **Utilisation d'un lecteur virtuel pour récupérer des données sur des ensembles de disques**

1. Copiez le fichier image de chaque disque au même emplacement sur votre disque dur. En général, le premier volume de l'image complète (le fichier image copié du premier disque) est nommé « DATA\_CD.VCD.000 » et le second « DATA\_CD.VCD.001 ».
2. Insérez le premier volume dans un lecteur virtuel. Vous pouvez désormais utiliser l'image comme vous le feriez avec n'importe quel CD virtuel créé dans VirtualDrive Pro.

### **Gravure d'un projet sur un CD virtuel (VCD)**

1. Pour créer un CD virtuel à partir des fichiers sélectionnés, définissez le graveur par défaut sur **Enregistreur d'image**.
2. Sélectionnez **Fichier -> Graver**.
3. Cliquez sur le bouton **Parcourir**  et sélectionnez un emplacement pour enregistrer le VCD. Attribuez un nom au VCD et cliquez sur **Suivant**.
4. Entrez une description pour le VCD dans la zone de description.
5. (Facultatif) Vous pouvez définir un mot de passe. Si c'est le cas, vous aurez besoin de ce dernier pour insérer l'image VCD ou pour voir son contenu.
6. (Facultatif) Si le CD source ne contient pas de fichier d'exécution automatique (Autorun), vous pouvez spécifier un programme permettant d'exécuter le VCD lors de son insertion.
7. L'utilisation de la compression des données économise de l'espace disque, mais allonge la durée de création.
8. Une boîte de dialogue affiche les attributs du VCD sur le point d'être créé. Sélectionnez **Graver** pour débiter le processus de création.

## **4.7 Restauration d'un CD virtuel vers un CD/DVD**

Vous pouvez restaurer un CD virtuel en regravant son contenu sur un disque. Cette opération va recréer les fichiers originaux ayant servi à générer l'image.

1. Au niveau de la console principale de VirtualDrive Pro, sélectionnez **Image vers disque**.
2. Sélectionnez le VCD à graver et cliquez sur **Ouvrir**. Une seule image peut être sélectionnée à la fois.
3. Le VCD sélectionné et ses informations pertinentes s'affichent dans une boîte de dialogue. Pour remplacer le VCD sélectionné par une autre image, cliquez avec le bouton droit de la souris dans la boîte de dialogue et choisissez **Ajouter**.
4. Cliquez sur **Suivant**, sélectionnez les paramètres de gravure et cliquez sur **Graver**.

## **4.8 Paramètres de gravure**

### **Désactivation de la fonction d'exécution automatique du lecteur de CD/DVD**

Si la fonction d'exécution automatique (Autorun) de votre lecteur de CD/DVD est activée, une boîte de dialogue d'avertissement peut apparaître. Cela peut entraîner une erreur lorsque vous essayez d'effacer ou de graver un disque.

Cliquez sur la première case d'option de cette boîte de dialogue pour désactiver la notification d'insertion automatique. Cela fermera votre session Windows® et il faudra donc vous assurer au préalable que vous avez enregistré tous vos documents ouverts et fermé toutes les applications.

Si vous êtes sorti de la boîte de dialogue par une action d'annulation, vous pouvez désactiver la fonction d'exécution automatique dans le gestionnaire de gravure de CD/DVD. Sélectionnez **Outils -> Options -> Général -> Désactiver la fonction d'exécution automatique de lecteur de CD/DVD**.

## Sélection des paramètres de gravure

Vous devez sélectionner vos paramètres de gravure avant de graver un disque à partir d'un projet, d'un VCD ou d'un autre disque.

**Graveur :** Affiche le graveur à employer pour la gravure. Cliquez sur le bouton Infos périphérique afin d'afficher les informations concernant le graveur.

**Méthode d'écriture :** Les méthodes d'écriture disponibles sont Disque entier (DAO), Une session à la fois (SAO), Une piste à la fois (TAO) et Brut (Raw). Les méthodes d'écriture diffèrent selon l'opération que vous souhaitez effectuer.



### Conseils :

**Disque entier (DAO) :** Écrit toutes les données sur le CD en une seule opération, en commençant par la zone de début (lead-in) et en terminant par la zone de fin (lead-out). Comme il n'existe aucun intervalle entre les pistes, un disque cloné avec la méthode DAO a exactement la même taille que le disque source. Si vous annulez cette opération après la gravure de la zone de fin, vous ne pourrez pas réutiliser le disque.

**Une piste à la fois (TAO) :** Écrit les données sur le disque en plusieurs passages et vous permet de graver une seule piste de données ou piste musicale à la fois. Les zones de début et de fin sont écrites après la gravure de toutes les pistes. Les pistes gravées en mode Une piste à la fois sont séparées par des intervalles de 2 à 3 secondes.

**Une session à la fois (SAO) :** Écrit les données sur le disque en une seule opération et finalise la session. Une gravure SAO est similaire à la gravure DAO, mais le disque n'est pas fermé. Vous pouvez donc écrire une autre session sur le disque à une date ultérieure. L'approche Une session à la fois est généralement employée pour créer un disque multi-session. Si vous gravez un CD de musique, cette option supprime l'intervalle de deux secondes entre les pistes et protège le CD en écriture.

**Vitesse d'écriture :** Nous recommandons d'utiliser l'option Vitesse optimale.

**Nombre de copies :** Permet de sélectionner le nombre de copies à graver.

**Protection contre tampon vide (underrun) :** Sélectionnez cette option pour réduire les erreurs de tampon vide pendant le processus de gravure (voir ci-dessous).



### Conseils :

Les erreurs de **tampon vide** se produisent lorsque la vitesse de transfert des données est inférieure à la vitesse d'écriture sur le CD/DVD. En cas de ralentissement ou d'interruption du système, le tampon du graveur de CD/DVD se remplit de données. Le phénomène de tampon vide se produit lorsque le tampon est vidé avant la récupération du système. La technologie de protection contre le tampon vide arrête temporairement le faisceau laser du graveur sans endommager le CD ou le DVD.

**Fermer le disque :** Cochez cette case pour fermer le disque après la gravure. Un disque fermé présente une meilleure compatibilité sur différents ordinateurs et périphériques, et il peut être lu sur la majorité des lecteurs de CD/DVD. Une fois le disque fermé, l'ajout d'une piste ou d'une session devient impossible.

**Vérifier les données après la gravure :** Cochez cette case pour faire vérifier la précision des données gravées. Les CD de musique ne disposent pas de cette option.

## Mode de gravure :

**1. Tester :** Vérifie les erreurs pouvant se produire pendant le processus de gravure. Ce test ne nécessite aucun disque physique.

Sélectionnez ce mode si :

- Vous n'êtes pas certain de la compatibilité entre le disque et le graveur, ou
- Vous n'êtes pas certain que les paramètres de gravure sont corrects.

**2. Tester + graver :** Simule le processus de gravure. Si aucune erreur n'est détectée, les données sont gravées sur le disque.

**3. Graver :** Les données sont gravées immédiatement sur le disque.

## 4.9 Clonage d'un CD/DVD

Vous pouvez réaliser une copie exacte d'un CD/DVD sur un autre disque enregistrable.

1. Insérez un disque vierge dans votre graveur de CD/DVD et insérez le disque source dans votre autre lecteur de CD/DVD-ROM.

### **Cloner un disque avec 2 lecteurs CD/DVD-ROM**

1. Dans la zone déroulante de la boîte de dialogue, sélectionnez le lecteur contenant le disque source.

2. Cette boîte de dialogue propose les autres options suivantes :

- Informations sur le disque : Affichez le type, le nombre de secteurs, la taille, la date et l'heure, les sessions, les pistes, le secteur de début et le secteur de fin du disque source.
- Vitesse de lecture : Pour obtenir le meilleur résultat possible, sélectionnez l'option Vitesse optimale.
- Ignorer les erreurs de lecture : Si vous cochez cette case, le graveur ignorera les erreurs de lecture du disque source.
- A la volée : Sélectionnez cette option lorsque vous souhaitez réaliser un clonage rapide.



#### **Note**

*Si l'option A la volée est sélectionnée, les données seront lues directement du disque source et gravées sur le disque cible.*

Si l'option A la volée n'est pas sélectionnée, les données du disque source seront d'abord compressées sous forme d'image et stockées dans un dossier de fichiers temporaires. Le contenu original du disque source sera alors gravé sur le disque cible.

Cette option n'est pas disponible si votre ordinateur est équipé d'un seul lecteur/graveur de CD/DVD-ROM.

Cliquez sur **Suivant** pour afficher une boîte de dialogue. Sélectionnez vos paramètres et cliquez sur **Graver**.

### **Cloner un disque avec un lecteur CD/DVD-ROM**

1. Insérez un disque vierge dans votre graveur de CD/DVD et insérez le disque source dans votre autre lecteur de CD/DVD-ROM.

2. Dans la zone déroulante de la boîte de dialogue, sélectionnez le lecteur contenant le disque source.

3. Dans la boîte de dialogue, choisissez vos paramètres de gravure et cliquez sur **Graver**.



#### **Note**

*Les 2 prochaines étapes sont les paramètres pour réaliser une image.*

4. Sélectionnez une méthode de lecture CD/DVD. La méthode de lecture par défaut d' « extraction intelligente » fonctionne avec la plupart des formats. Si vous ne connaissez pas le type de protection utilisée sur le CD, vous pouvez sélectionner l'option Autre type de protection CD.

5. Si vous utilisez la compression de données, cela prendra moins de place sur le disque dur mais demandera aussi plus temps de réalisation.

6. Saisissez une description pour l'image dans le champ de description.

**Facultatif** : Si le CD ne contient pas de fichier Auto-run, vous pouvez spécifier le programme à lancer quand l'image est insérée dans le lecteur virtuel.

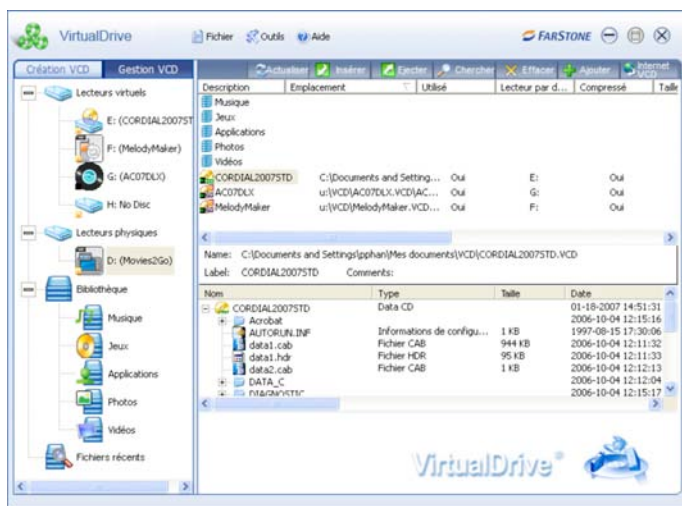
7. Cliquez sur **Suivant**. Quand l'image du disque source a été créée, le disque s'éjecte automatiquement.

8. Remplacez le disque source par un disque enregistrable et cliquez sur **OK** pour continuer.

# VirtualDrive® Pro 12

## 4.10 Gestionnaire de VCD

Pour lancer le Gestionnaire de VCD, cliquez sur l'onglet Gestion VCD en haut à droite de la fenêtre de VirtualDrive Pro.



La fenêtre de gauche affiche l'arborescence de :

- Tous les lecteurs de CD/DVD sur votre ordinateur : physiques et virtuels.
- Tous les classeurs de VCD dans lesquels vous pouvez organiser vos CD virtuels.

Sélectionnez un VCD pour afficher son contenu dans la fenêtre inférieure. Cliquez sur un VCD avec le bouton droit pour afficher ses propriétés et les informations sur le mot de passe, pour le renommer, etc.

### Utilisation des lecteurs virtuels dans le gestionnaire de VCD

Vous pouvez accéder aux lecteurs virtuels dans la fenêtre de gauche du gestionnaire de VCD. Cliquez avec le bouton droit sur l'icône d'un lecteur virtuel pour afficher les options suivantes :

- **Tout éjecter** : Vous pouvez éjecter tous les VCD de tous les lecteurs virtuels à partir de l'icône Lecteurs virtuels.
- **Ejecter** : Pour éjecter un VCD du lecteur virtuel sélectionné.
- **Parcourir** : Pour afficher le contenu d'un VCD inséré.
- **Lancement automatique** : Lancer un VCD automatiquement à partir du lecteur virtuel sélectionné.
- **Modifier le lecteur** : Vous permet de modifier la lettre du lecteur virtuel sélectionné.



### Utilisation de lecteurs physiques dans le gestionnaire de VCD

Vous pouvez accéder aux lecteurs physiques de CD/DVD dans la fenêtre de gauche du gestionnaire de VCD. Cliquez avec le bouton droit sur l'icône d'un lecteur de CD/DVD virtuel pour afficher les options suivantes :

- **Tout éjecter** : Vous pouvez éjecter tous les disques physiques de tous les lecteurs de CD/DVD à partir de l'icône supérieure Autres lecteurs.
- **Ejecter** : Pour éjecter un CD ou DVD du lecteur de CD/DVD sélectionné.
- **Fermer** : Pour fermer le lecteur de CD/DVD sélectionné.
- **Lancement automatique** : Lancer un CD ou DVD automatiquement à partir du lecteur physique sélectionné.
- **Modifier le lecteur** : Vous permet de modifier la lettre du lecteur sélectionné.
- **Construire** : Allez dans l'interface du CD virtuel créée.

## **Ajout de VCD au gestionnaire de VCD**

Avant de lire un VCD, vous devez d'abord l'ajouter au Gestionnaire de VCD.

1. Cliquez sur le bouton **Ajouter**  pour importer un VCD de votre disque dur, d'un autre ordinateur ou d'un réseau local ; ou
2. Cliquez avec le bouton droit dans la fenêtre en haut à droite du Gestionnaire de VCD. Sélectionnez **Ajouter** pour afficher la boîte de dialogue **Ajouter un VCD**, puis choisissez l'image à importer ; ou
3. Cliquez sur le bouton **Internet VCD** , puis entrez ou collez l'adresse de l'image après avoir vérifié qu'il s'agit d'un fichier partagé.

## **Organisation des VCD en classeurs**

Un classeur est semblable à un dossier dans l'Explorateur Windows® et vous permet de stocker vos images par catégories. En organisant en classeurs les images de votre bibliothèque au fur et à mesure qu'elle s'agrandit vous les trouverez plus rapidement.

VirtualDrive Pro crée plusieurs classeurs par défaut : **Musique, Jeux, Applications, Photos, Vidéos** ainsi que **Récemment utilisé**.

Pour ajouter une nouvelle catégorie de classeur :


- Sélectionnez n'importe quelle icône de classeur dans la fenêtre de gauche du Gestionnaire de VCD. En bas de cette fenêtre, cliquez sur **Ajouter** pour créer un nouveau classeur. Donnez un nom à ce nouveau classeur.

Ou :

- Cliquez avec le bouton droit sur n'importe quelle icône dans la fenêtre de gauche du Gestionnaire de VCD, puis sélectionnez **Nouveau classeur** pour afficher la fenêtre Nouveau classeur.

Pour supprimer un classeur, cliquez dessus avec le bouton droit et sélectionnez **Supprimer**, ou bien sélectionnez un classeur et cliquez sur le bouton Supprimer en bas de la fenêtre de gauche. La suppression d'un classeur entraîne la suppression de toutes les icônes d'images et des sous-classeurs.

## **Recherche de VCD**

1. Cliquez sur le bouton **Chercher** pour afficher la boîte de dialogue Rechercher des VCD.
2. Dans le champ **Emplacement**, entrez le lecteur dans lequel vous voulez effectuer la recherche. Vous pouvez aussi cliquer sur le bouton **Parcourir**  pour sélectionner un lecteur, puis sur **Rechercher**.
3. Les fichiers trouvés sont affichés dans la fenêtre en bas à droite.

## **Extraction des fichiers d'un VCD**

Dans le Gestionnaire de VCD, cliquez sur une icône d'un VCD pour en afficher les propriétés dans la fenêtre en bas à droite. Dans celle-ci, cliquez sur le fichier que vous voulez extraire.

## **Insertion d'un VCD dans un lecteur virtuel**

Dans le Gestionnaire de VCD :

1. Sélectionnez une icône de VCD dans la fenêtre en haut à droite et faites-la glisser vers un lecteur virtuel disponible ; ou
2. Double-cliquez sur une icône de VCD dans la fenêtre en haut à droite. Ceci aura pour effet d'insérer ce VCD dans le lecteur virtuel par défaut ou dans le premier lecteur virtuel disponible ; ou
3. Sélectionnez une icône de VCD dans la fenêtre en haut à droite, puis cliquez sur le bouton **Insérer** ; ou
4. Ouvrez l'Explorateur Windows®, cliquez avec le bouton droit sur un lecteur virtuel, puis sélectionnez **Insérer** dans le menu contextuel.
5. Ouvrez le gestionnaire VCD, cliquez avec le bouton droit sur un CD virtuel, et sélectionnez **Raccourci** pour créer un raccourci

# VirtualDrive® Pro 12

bureau. Double-cliquez sur le raccourci bureau pour insérer le CD virtuel dans le premier lecteur virtuel de la liste.

## Éjection d'un VCD d'un lecteur virtuel

Dans le Gestionnaire de VCD :

1. Cliquez sur le bouton **Éjecter**. Dans le menu affiché, sélectionnez le VCD que voulez éjecter ; ou
2. Dans la fenêtre de gauche, cliquez avec le bouton droit sur un lecteur virtuel chargé et sélectionnez **Éjecter** ; ou
3. Ouvrez l'Explorateur Windows®, cliquez avec le bouton droit sur un lecteur virtuel, puis sélectionnez **Éjecter** dans le menu contextuel.

## Importation et exportation de la liste des VCD

Pour exporter la liste des VCD :

1. Dans le menu **Fichier**, sélectionnez **Exporter la liste des VCD**.
2. Sélectionnez l'emplacement où vous voulez enregistrer la liste des VCD, puis nommez celle-ci. Cliquez sur **Enregistrer**.

## Importation d'une liste de VCD

1. Dans le menu **Fichier**, sélectionnez **Importer une liste de VCD**.
2. Parcourez vos dossiers pour sélectionner la liste de VCD que vous voulez importer. Cliquez sur **Ouvrir**.

## 4.11 Activation et désactivation des lecteurs physiques

Vous aurez peut-être besoin de désactiver vos lecteurs physiques pour jouer à certains jeux sous forme de VCD.

1. Sélectionnez le menu **Outils** du Gestionnaire de VCD.
2. Cliquez sur **Désactiver** pour désactiver votre lecteur physique.
3. Cliquez sur **Activer** pour réactiver votre lecteur physique.

## 4.12 Conversion des VCD et des images ISO 9660

Vous pouvez convertir un fichier image ISO 9660 en fichier VCD ou, inversement, convertir un fichier VCD en fichier CD ISO 9660.

1. Dans le menu **Outils**, sélectionnez **Convertir VCD/ISO**.
2. Cliquez sur le bouton **Parcourir** pour rechercher le fichier ISO ou VCD.
3. Sélectionnez l'image VCD ou ISO 9660 que vous voulez convertir, puis cliquez sur **OK**.
4. Cliquez sur **Convertir** pour lancer la conversion.



### Note

*Les fichiers VCD audio, DVD ou compressés ne peuvent pas être convertis en fichiers ISO.*

## 5. LIGNE DE COMMANDE

### 5.1 Lancement de VCD à partir de la ligne de commande

La syntaxe de ligne de commande est un outil puissant pour automatiser la tâche répétitive d'insertion de VCD.

La syntaxe de base est décrite ci-dessous :

Chaque commande est précédée du terme "VDrive". Un lecteur VirtualDrive Pro peut être référencé par sa lettre (E, F, G) ou par un nombre correspondant à sa position. Par exemple, s'il y a 3 lecteurs virtuels disponibles, disons E, F et G., alors il sera fait référence au lecteur "F:" par "2:". Dès qu'il est fait référence à un lecteur virtuel, vous pouvez émettre une commande pour indiquer à VirtualDrive Pro ce qu'il doit faire ensuite.

**Les commandes disponibles sont :**

1. VDrive <lettre du lecteur:> <Nom du fichier VCD> /I [@cmd] [/M] [/NA] => **Insérer le VCD**

2. VDrive <lettre du lecteur:> /E [/M] => **Éjecter le VCD**

Si réussie renvoie 0, sinon 1.

3. VDrive /drive : **Revoie le nombre de lecteurs virtuels disponibles.**

4. /I **Insérer un VCD**

5. /E **Éjecter un VCD**

6. [/M] **Afficher le message**

7. [@<chemin><nom de fichier>] **Exécuter un programme sur le VCD.** Vous devez indiquer le chemin d'accès complet du programme à exécuter et le nom du fichier exécutable.



**Note**

*Les commandes entre crochets [ ] sont facultatives.*

### 5.2 Création de raccourcis de lancement des VCD

Vous pouvez utiliser des instructions de la ligne de commande pour créer des raccourcis personnalisés vers vos VCD.

1. Écrivez ce que vous voulez que fasse le raccourci. Ex. Vdrive E: "C:\VCDCollection\L'époque des rois" /I @E:\Epoque.exe



**Note**

*Montre où insérer un espace.*

L'exemple ci-dessus donne, lu de gauche à droite :

**Vdrive --** Indique à Windows® que la commande qui suit doit être exécutée par Vdrive.

**E: --** sélectionne le lecteur virtuel E:

**"C:\VCDCollection\L'époque des rois"** - ajoute le chemin d'accès et le nom du fichier à charger.



**Note**

*Délimitez la chaîne de caractères (chemin + nom) par des guillemets si celle-ci contient des espaces (voir exemple ci-dessus).*

**/I --** indique au programme VirtualDrive Pro qu'il faut insérer le VCD

# VirtualDrive® Pro 12

@ -- indique à Vdrive qu'il faut exécuter un programme

**E:\Epoque.exe** - indique à VirtualDrive Pro où se trouve le programme en donnant le chemin d'accès "E :." et le nom du fichier à exécuter (Epoque.exe).

2. Créez un raccourci en cliquant avec le bouton droit sur une zone inoccupée du bureau de Windows®, puis en sélectionnant **Nouveau -> Raccourci**.

3. Dans la fenêtre 'Créer un raccourci', entrez la ligne de commande vue dans l'Etape 1.

**Exemple :** Vdrive E: "C:\VCDCollection\L'époque des rois" /I @E:\Epoque.exe


## 6. VIRTUAL HARD DRIVE

### 6.1 Créer un disque RAM

Virtual Hard Drive crée un disque RAM, ou « disque dur virtuel », qui se lance dans la mémoire physique de l'ordinateur. Ce disque RAM lit et écrit plus de 300 fois plus rapidement que le disque dur physique. Le disque RAM est seulement limité par la mémoire physique de votre système.

**Notez que pour lancer des jeux et des applications (via un disque) par un disque RAM, vous devez d'abord installer le programme sur ce disque RAM.** Vous devez gérer votre disque dur virtuel comme vous le feriez avec un disque dur physique.

1. Dans la console principale, sélectionnez **Virtual Hard Drive -> Créer un disque RAM**

 **Note**  
*Si un disque RAM est en cours d'exécution sur votre système, vous ne pouvez pas créer de nouveau disque dur virtuel. Les fonctions de création de disque RAM et de chargement de fichier image de disque RAM seront désactivées.*

2. Sélectionnez les trois paramètres suivants pour votre disque RAM (voir ci-dessous). Cliquez sur **Suivant**.

**Système de fichiers :** Virtual Hard Drive supporte les systèmes de fichiers suivants : FAT, FAT32 and NTFS. Vous devez sélectionner un de ces systèmes de fichiers pour votre disque RAM.

Le système de fichiers est une structure de données permettant de nommer, stocker et organiser des fichiers. La taille de votre disque RAM vous dictera quel système de fichiers vous pouvez utiliser.

Système de fichiers	Taille du disque RAM	
	Minimum	Maximum
FAT	1MO	2048 MO
FAT32	33MO	4 GO
NTFS	3MO	Taille mémoire maximum supportée par le système

**Lettre de lecteur :** Assigne une lettre à votre disque RAM.

 **Note**  
*Seulement les lettres non utilisées par les autres lecteurs, dont les disques virtuels, peuvent être utilisées.*

**Taille :** Détermine la taille de la mémoire physique que vous vous voulez allouer pour votre disque RAM. Votre disque RAM est seulement limité par la mémoire physique de votre ordinateur et les contraintes de votre système.

 **Note**  
*Certains programmes peuvent ne pas fonctionner correctement s'il n'y a pas assez de mémoire disponible sur votre ordinateur. Nous vous recommandons de ne pas allouer plus de 70% de votre mémoire physique à un disque RAM.*

3. Cliquez sur **Suivant** pour ouvrir une boîte de dialogue dans laquelle vous pouvez modifier l'emplacement par défaut de votre disque RAM et ajouter une description. Si vous souhaitez que Virtual Hard Drive sauvegarde automatiquement votre disque RAM en tant qu'image, cochez la case après cette option.

## 6.2 Charger une image en tant que fichier image de disque RAM

Vous pouvez charger un fichier image créée précédemment sur votre disque dur en tant que fichier image de disque RAM (Virtual Hard Drive).

1. Dans la console Virtual Hard Drive, sélectionnez **Charger un fichier image de disque RAM**.
2. Sélectionnez l'image que vous voulez charger et cliquez sur **Terminer**.

## 6.3 Sauvegarder un disque RAM

Dû au fonctionnement de la mémoire physique, les données de mémoire du disque RAM seront perdues quand vous éteindrez votre ordinateur, à moins que vous n'ayez sauvegardé les données en tant que fichier image.

1. Dans la console Virtual Hard Drive, sélectionnez **Sauvegarder un disque RAM**.
2. Cliquez sur **Sauvegarder maintenant**.

## 6.4 Supprimer un disque RAM

Si vous voulez libérer de la mémoire utilisée par votre disque RAM ou modifier le système de fichiers, lettre de lecteur et espace disque de votre disque RAM, vous devez supprimer le disque RAM utilisé.

1. Dans la console Virtual Hard Drive, sélectionnez **Supprimer un disque RAM**.
2. Cliquez sur **Supprimer maintenant**.

## 6.5 Parcourir un disque RAM

1. Dans la console Virtual Hard Drive, sélectionnez **Parcourir un disque RAM**. Vous pouvez ensuite explorer le contenu d'un disque dur virtuel créé.

## **7. SUPPORT TECHNIQUE ET MENTIONS LÉGALES**

### **Support Technique Éditions Profil :**

Les Éditions Profil s'efforcent de toujours vous fournir des réponses rapides et précises à vos questions.

Le centre de support en ligne, dont vous trouverez les coordonnées ci-dessous, est actualisé en continu et vous donne accès aux questions les plus fréquemment posées afin de vous répondre le mieux possible.

Vous disposez de plusieurs moyens pour obtenir de l'aide concernant votre produit :

1. Mise à disposition d'une foire aux questions sur le site des Éditions Profil : <http://www.editions-profil.fr/support/>

2. Support technique par email :

Si votre problème n'est toujours pas résolu après avoir utilisé l'aide en ligne, vous pouvez alors nous envoyer votre demande par email. Merci d'utiliser pour cela le formulaire dédié présent sur notre site dans les pages de questions-réponses de chaque produit.

3. Par téléphone au 0892.950.950 (0,34€TTC / min) du lundi au vendredi.

### **Mentions légales**

Copyright© 1998-2007 Farstone Technology, Inc. Tous droits réservés.

Aucun élément de cette publication ne peut être copié, diffusé, enregistré dans un système documentaire, ni traduit dans aucune langue, sous quelque forme ou par quelque moyen que ce soit, sans l'autorisation écrite expresse de FarStone Technology, Inc. FarStone vous concède le droit d'utiliser un exemplaire du logiciel joint ("LOGICIEL") sur un seul ordinateur. Si le LOGICIEL est installé sur un réseau, ou si plusieurs utilisateurs peuvent l'utiliser au même moment, vous devez acheter une licence supplémentaire pour tout nouvel utilisateur/ordinateur.

L'utilisation de ce logiciel est réservée exclusivement à la création de CD/DVD virtuels autorisés ou à usage privé par le détenteur des CD et DVD originaux, pour son usage propre et dans le cadre familial. Les contrevenants s'exposent à des sanctions civiles et pénales.

### **Marques**

FarStone® et VirtualDrive® Pro sont des marques de FarStone Technology, Inc. Microsoft®, Windows® et MS-DOS® sont des marques de Microsoft Corporation. Les autres produits cités dans ce Guide peuvent être des marques, déposées ou non, de leurs propriétaires respectifs.

## **8. GLOSSAIRE**

**Émulateur de CD** : Un programme qui imite un périphérique physique de lecture de CD-ROM en créant des fichiers du type MP3 à partir de CD de jeux, d'applications et de données.

**CD Extra** : Un disque multi-session qui contient à la fois des pistes audio et des données informatiques.

**CD-ROM** : Un format de disque sur lequel on peut enregistrer du texte, des images et du son stéréo haute fidélité. Il utilise un format d'enregistrement des données différent du CD audio (CD-DA) dont il est issu. Un lecteur de CD audio ne peut pas lire les CD-ROM, mais les lecteurs de CD-ROM peuvent lire les disques audio.

**CD-Texte** : Les informations complémentaires ajoutées à un disque, comme le CD-Texte des disques audio. Elles sont stockées dans le sous-canal du disque.

**CD/DVD données** : Un CD/DVD contenant tous les types de fichiers y compris des fichiers audio et de données.

**ISO 9660** : Une norme de système de fichiers pour des disques qui peuvent être lus par tous les systèmes d'exploitation. ISO prend en charge les noms de fichiers au format 8.3 (8 caractères pour le nom du fichier et 3 caractères pour l'extension du fichier).

**CD mixte** : Un CD mono-session qui peut contenir des pistes de données et de musique. Il a des applications ludiques et pédagogiques.

**CD multi-session** : Un CD contenant plusieurs sessions avec une séparation de 30 Mo entre deux sessions successives. Chaque session a une table des matières qui établit un lien vers la prochaine zone libre du disque jusqu'à la fermeture de la dernière piste. Tant qu'un disque CD-R/CD-RW n'est pas fermé, vous pouvez y ajouter des données.

**CD/DVD virtuel** : Un fichier image créé à partir des données numériques d'un CD ou DVD physique. Un CD virtuel s'exécute directement à partir du disque dur de l'ordinateur, mais doit être inséré dans un lecteur virtuel créé par votre logiciel d'émulation de CD.

**Virtual Drive** : Un périphérique d'émulation de CD qui émule la fonctionnalité d'un lecteur de CD/DVD-ROM et qui apparaît comme lettre de lecteur dans l'Explorateur Windows®.